

**Community Health Center, Inc. (CHC)** es uno de los **Socios Nacionales de Capacitación y Asistencia Técnica (National Training and Technical Assistance Partners, NTTAP)** sobre el desarrollo del personal clínico, financiado por la **Administración de Recursos y Servicios Médicos (Health Resources and Services Administration, HRSA)**. Los NTTAP del CHC ofrecen capacitación y asistencia técnica gratuita a los centros de salud de todo el país mediante seminarios web nacionales, colaboraciones de aprendizaje, sesiones de actividades, capacitaciones, investigaciones y publicaciones. El objetivo de este completo recurso es poner de relieve los seminarios web para audiencias nacionales del otoño de 2023 que ofrecen información pertinente para los centros de salud sobre los recursos gratuitos que pueden utilizar y compartir dentro de cada organización. Para obtener más información, visite [www.chc1.com/nca](http://www.chc1.com/nca) para acceder a los recursos gratuitos y recibir actualizaciones sobre nuestras próximas oportunidades técnicas y de capacitación.

Haga clic en los enlaces a continuación para ver resúmenes de los seminarios web de otoño de 2023 centrados en:

- ▶ [Acceso a la atención integral](#)
- ▶ [Capacitación de estudiantes en profesiones de la salud](#)
- ▶ [Prevención del VIH](#)

## Resumen del desarrollo de la trayectoria de los profesionales clínicos

### Implementación de programas de capacitación de posgrado para enfermeros practicantes (NP) y NP/médicos asociados (PA): seminario web sobre desarrollo de programas, estrategias de contratación y acreditación

**Descripción general:** En este seminario web se analizan los componentes esenciales de un programa de residencia exitoso para enfermeros practicantes/médicos asociados (NP/PA) de atención primaria, incluyendo la estructura del programa, las estrategias de contratación, las técnicas de reducción de sesgos y la rigurosidad y los beneficios del proceso de acreditación.

**Vea el seminario virtual en:** <https://bit.ly/47ZtHrK>

#### Puntos sobresalientes:

- **¿Por qué iniciar un programa de capacitación de posgrado?**
  - Aborda la escasez de profesionales clínicos especializados, con el foco en las poblaciones vulnerables.
  - Brinda oportunidades de capacitación integral en atención primaria.
  - Promueve la confianza, la competencia y la excelencia en los ámbitos de los Centros de salud calificados a nivel federal (Federally Qualified Health Center, FQHC).
- **Estrategias de contratación efectivas:**
  - Utilice diversos canales de contratación, incluidas instituciones académicas locales, redes de exalumnos, asociaciones nacionales y colaboraciones con otros programas de posgrado.
  - Diseñe un proceso de contratación integral que incluya planes de marketing, coordinación de recursos humanos y revisiones de solicitudes.
  - Considere involucrar activamente a los estudiantes internos de los cursos de NP/PA, finalistas de programas de posgrado y recién graduados en el proceso de contratación.
- **Proceso de acreditación:**
  - Existen múltiples vías para la acreditación y su función en ofrecer una validación externa de la rigurosidad y la calidad del programa.
  - La acreditación implica revisiones externas, evaluación voluntaria de programas y reconocimiento público de la excelencia, así como reconocimiento nacional de la calidad.
- **Marco para el desarrollo del personal clínico** (ver la Figura 1)



Figura 1.  
Marco para el desarrollo  
del personal clínico

(Continúa en la  
siguiente página)

Puntos sobresalientes:

- Reducir los prejuicios en la contratación y la selección (ver la Figura 2)

**NTTAP**  
National Health Center Training & Technical Assistance Partners  
Clinical Workforce Development  
A PROJECT OF  
Community Health Center, Inc.  
and the Weitzman Institute

**MOSES/WEITZMAN**  
Health System

## Reducir el sesgo en la contratación y la selección

Estrategias para aumentar la diversidad en la contratación y la selección de candidatos:

- Relaciones con organizaciones comunitarias
- Contacto con una amplia variedad de instituciones académicas
- Examen telefónico de los candidatos como paso inicial
- Calidad de la educación
- Colaboración con el equipo de recursos humanos para revisar las estrategias que se utilizan en su organización en torno a los prejuicios de contratación

**5 MODOS DE REDUCIR LOS PREJUICIOS DE CONTRATACIÓN**

- 1 Utilice las mismas preguntas de entrevista para todos los postulantes
- 2 Utilice preguntas de entrevista basadas en el comportamiento en lugar de situaciones hipotéticas
- 3 Haga que equipos diversos realicen entrevistas y tomen decisiones de contratación
- 4 Capacite a los gerentes para que utilicen técnicas de contratación objetivas y basadas en hechos
- 5 Responsabilice a los gerentes y supervisores de contratación con respecto a la diversidad en la contratación

SIRM

Figura 2.  
Reducir los prejuicios en la contratación y la selección

- Estándares del consorcio que impulsan la excelencia en el diseño de programas (ver la Figura 3)

**NTTAP**  
National Health Center Training & Technical Assistance Partners  
Clinical Workforce Development  
A PROJECT OF  
Community Health Center, Inc.  
and the Weitzman Institute

**MOSES/WEITZMAN**  
Health System

## Criterios del consorcio que impulsan la excelencia en el diseño de programas

- Criterio 1: Misión, Metas, Objetivos
- Criterio 2: Plan de estudios
- Criterio 3: Evaluación
- Criterio 4: Elegibilidad del programa
- Criterio 5: Administración
- Criterio 6: Operaciones
- Criterio 7: Personal
- Criterio 8: Servicios de residentes de posgrado

Figura 3.  
Estándares del consorcio que impulsan la excelencia en el diseño de programas

Testimonios sobresalientes en directo de participantes:

- *“Valoro la claridad que tuvo la presentación, con objetivos claramente definidos que se cumplieron con éxito”.*
- *“Los recursos compartidos me parecieron particularmente positivos y muy valiosos”.*
- *“Los conocimientos y la experiencia del panel fue manifiesta, y la interacción agradable entre los miembros contribuyó a la experiencia general. ¡La información presentada fue sumamente pertinente y reveladora!”.*

Visite [www.chc1.com/nca](http://www.chc1.com/nca) para ver más de 50 seminarios web archivados

Este proyecto cuenta con el apoyo de la Administración de Recursos y Servicios Médicos (HRSA) del Departamento de Salud y Servicios Humanos de los Estados Unidos (U.S. Department of Health and Human Services, HHS) como parte de una adjudicación total de \$550,000, con 0% de financiamiento de fuentes no gubernamentales. Los contenidos son los del autor o autores y no representan necesariamente las opiniones oficiales de la HRSA, el HHS o el Gobierno de los Estados Unidos, ni su respaldo. Para obtener más información, visite [HRSA.gov](http://HRSA.gov).

**Community Health Center, Inc. (CHC)** es uno de los **Socios Nacionales de Capacitación y Asistencia Técnica (National Training and Technical Assistance Partners, NTTAP)** sobre el desarrollo del personal clínico, financiado por la **Administración de Recursos y Servicios Médicos (Health Resources and Services Administration, HRSA)**. Los NTTAP del CHC ofrecen capacitación y asistencia técnica gratuita a los centros de salud de todo el país mediante seminarios web nacionales, colaboraciones de aprendizaje, sesiones de actividades, capacitaciones, investigaciones y publicaciones. El objetivo de este completo recurso es poner de relieve los seminarios web para audiencias nacionales del otoño de 2023 que ofrecen información pertinente para los centros de salud sobre los recursos gratuitos que pueden utilizar y compartir dentro de cada organización. Para obtener más información, visite [www.chc1.com/nca](http://www.chc1.com/nca) para acceder a los recursos gratuitos y recibir actualizaciones sobre nuestras próximas oportunidades técnicas y de capacitación.

Haga clic en los enlaces a continuación para ver resúmenes de los seminarios web de otoño de 2023 centrados en:

- ▶ [Programas de posgrado de residencia y becas para enfermeros practicantes \(NP\) y NP/médicos asociados \(PA\)](#)
- ▶ [Capacitación de estudiantes en profesiones de la salud](#)
- ▶ [Prevención del VIH](#)

## Resumen del acceso a la atención integral

### Un acceso creciente a la atención integral: el papel crucial del seminario web para trabajadores de salud comunitaria

**Descripción general:** En este seminario web con nuestro socio NTTAP, **MHP Salud**, se analiza el papel crucial de los trabajadores de salud comunitaria (Community Health Workers, CHW) y los compañeros orientadores dentro del equipo de atención clínica, investigando su impacto en el acceso creciente a la atención integral.

Vea el seminario virtual en: <https://bit.ly/484EP6J>

#### Puntos sobresalientes:

- **Atención primaria de alta calidad:**
  - Definida como una atención de la salud orientada a la persona como un todo, integral, accesible y equitativa, prestada por equipos interdisciplinarios.
  - Mejor puesta en práctica por equipos organizados, responsables y que cuentan con apoyo, que satisfacen las necesidades de las personas y las comunidades.
- **Atención en equipo:**
  - Involucra al menos a dos proveedores de la salud que trabajan en colaboración con pacientes y cuidadores para lograr una atención coordinada y de alta calidad.
  - Los modelos avanzados dan lugar a un acceso creciente, más calidad, mejores resultados de salud en enfermedades crónicas y una atención rentable.
- **Trabajadores de la salud comunitaria (CHW):**
  - Trabajadores de la primera línea con un conocimiento profundo y confianza dentro de la comunidad.
  - Eficaz para mejorar los resultados de los pacientes, a la vez que elimina las disparidades en salud y demuestra un rendimiento positivo de las inversiones, en especial durante circunstancias como la pandemia de COVID-19.
- **Equipos de atención interdisciplinaria** (ver la Figura 4)

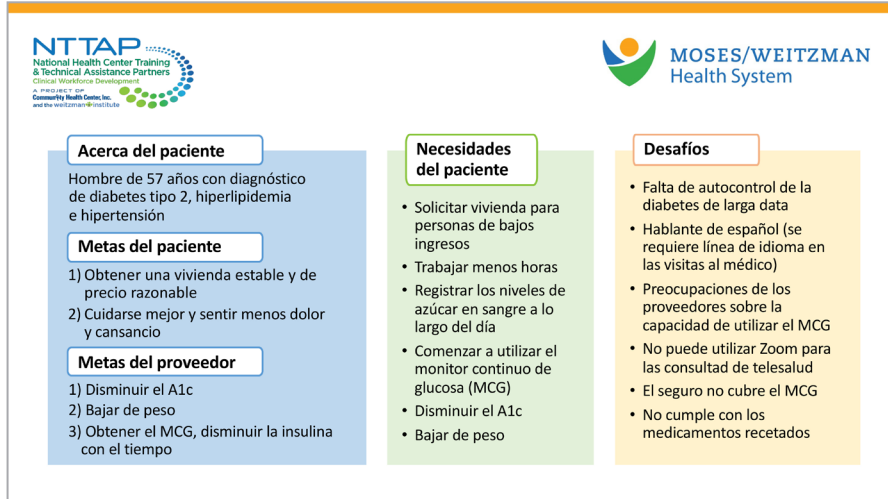


Figura 4.  
Equipos de atención  
interdisciplinaria

(Continúa en la  
siguiente página)

Puntos sobresalientes:

- Trabajador de atención comunitaria: caso de estudio (ver la Figura 5)



**NTTAP**  
National Health Center Training & Technical Assistance Partners  
Clinical Workforce Development  
A PROJECT OF  
Community Health Center, Inc.  
and the Weitzman Institute

**MOSES/WEITZMAN Health System**

**Acerca del paciente**  
Hombre de 57 años con diagnóstico de diabetes tipo 2, hiperlipidemia e hipertensión

**Metas del paciente**  
1) Obtener una vivienda estable y de precio razonable  
2) Cuidarse mejor y sentir menos dolor y cansancio

**Metas del proveedor**  
1) Disminuir el A1c  
2) Bajar de peso  
3) Obtener el MCG, disminuir la insulina con el tiempo

**Necesidades del paciente**  
• Solicitar vivienda para personas de bajos ingresos  
• Trabajar menos horas  
• Registrar los niveles de azúcar en sangre a lo largo del día  
• Comenzar a utilizar el monitor continuo de glucosa (MCG)  
• Disminuir el A1c  
• Bajar de peso

**Desafíos**  
• Falta de autocontrol de la diabetes de larga data  
• Hablante de español (se requiere línea de idioma en las visitas al médico)  
• Preocupaciones de los proveedores sobre la capacidad de utilizar el MCG  
• No puede utilizar Zoom para las consultas de telemedicina  
• El seguro no cubre el MCG  
• No cumple con los medicamentos recetados

Figura 5.  
Trabajador de atención comunitaria: caso de estudio

- Recursos de integración de los CHW de MHP Salud (ver la Figura 6)

Haga clic para obtener consejos

Haga clic para obtener guía

Haga clic para obtener el kit de herramientas



**MOSES/WEITZMAN Health System**

### Recursos de integración del CHW

- **Nueve consejos para la integración de los CHW en los equipos de los centros de salud**  
Los conocimientos y la experiencia de los CHW en la cultura de la comunidad los coloca en una posición excepcional para contribuir con los equipos de atención del Centro de Salud. Esta conexión con la comunidad también puede ayudar al equipo de atención a comprender mejor el contexto que justifica la situación de un paciente, lo que lleva al desarrollo de planes de atención más efectivos.
- **A favor de los CHW: Guía de implementación**  
Un obstáculo importante para lograr la plena integración de los CHW en los equipos de atención de la salud es la confusión del personal clínico con respecto al papel de los CHW. Esta guía está destinada a abordar dicho obstáculo para obtener un apoyo más sólido de los CHW en los entornos clínicos.
- **Kit de herramientas de integración clínica de los CHW**  
Este kit de herramientas gratuito ilustra las diferentes estrategias para incorporar a los CHW en los equipos de atención. Además, incluirá casos de estudio de la vida real de diversas entidades de salud a lo largo y ancho del país para respaldar el éxito de la implementación de estas estrategias.



Figura 6.  
Recursos de integración de los CHW de MHP Salud

Testimonios sobresalientes en directo de participantes:

- *“Disfruté mucho del caso de estudio y de la diferencia que, sin duda, hacen las revisiones. No se trata solo de administrar la medicación al paciente, sino de reconocer otros obstáculos”.*
- *“Disfruté adquiriendo conocimientos sobre el papel y las responsabilidades de los trabajadores de salud comunitaria (CHW)”.*
- *“El seminario ofreció una visión integral de su papel multifacético y mostró las valiosísimas contribuciones que hacen a la atención del paciente”.*

Visite [www.chc1.com/nca](http://www.chc1.com/nca) para ver más de 50 seminarios web archivados

Este proyecto cuenta con el apoyo de la Administración de Recursos y Servicios Médicos (HRSA) del Departamento de Salud y Servicios Humanos de los Estados Unidos (U.S. Department of Health and Human Services, HHS) como parte de una adjudicación total de \$550,000, con 0% de financiamiento de fuentes no gubernamentales. Los contenidos son los del autor o autores y no representan necesariamente las opiniones oficiales de la HRSA, el HHS o el Gobierno de los Estados Unidos, ni su respaldo. Para obtener más información, visite [HRSA.gov](http://HRSA.gov).

**Community Health Center, Inc. (CHC)** es uno de los **Socios Nacionales de Capacitación y Asistencia Técnica (National Training and Technical Assistance Partners, NTTAP)** sobre el desarrollo del personal clínico, financiado por la **Administración de Recursos y Servicios Médicos (Health Resources and Services Administration, HRSA)**. Los NTTAP del CHC ofrecen capacitación y asistencia técnica gratuita a los centros de salud de todo el país mediante seminarios web nacionales, colaboraciones de aprendizaje, sesiones de actividades, capacitaciones, investigaciones y publicaciones. El objetivo de este completo recurso es poner de relieve los seminarios web para audiencias nacionales del otoño de 2023 que ofrecen información pertinente para los centros de salud sobre los recursos gratuitos que pueden utilizar y compartir dentro de cada organización. Para obtener más información, visite [www.chc1.com/nca](http://www.chc1.com/nca) para acceder a los recursos gratuitos y recibir actualizaciones sobre nuestras próximas oportunidades técnicas y de capacitación.

Haga clic en los enlaces a continuación para ver resúmenes de los seminarios web de otoño de 2023 centrados en:

- ▶ [Programas de posgrado de residencia y becas para enfermeros practicantes \(NP\) y NP/médicos asociados \(PA\)](#)
- ▶ [Acceso a la atención integral](#)
- ▶ [Prevención del VIH](#)

## Resumen del desarrollo del equipo de atención de la salud

### ▶ Capacitar a la próxima generación: Seminario web sobre las mejores prácticas para obtener apoyo de liderazgo y planificar la implementación

**Descripción general:** Los NTTAP de Community Health Center, Inc., en asociación con la **Asociación Regional de Atención Primaria del Noroeste (NWRPCA)** y el **Instituto Nacional para el Avance del Asistente Médico (NIMAA)**, presenta conocimientos fundamentales para desarrollar programas de formación y capacitación de profesiones de la salud (HP-ET), que tratan las mejores prácticas en apoyo de liderazgo, análisis de las partes interesadas y planeamiento de la implementación.

Vea el seminario virtual en: <https://bit.ly/47ZtHrK>

#### Puntos sobresalientes:

- **¿Por qué la planificación del desarrollo del personal es tan importante para los centros de salud comunitarios?**
  - El énfasis de la HRSA en la planificación del desarrollo del personal constituye una prioridad estratégica.
  - Existe una correlación directa entre una clínica con buen personal y una mayor satisfacción del paciente.
- **¿Tiene sentido empresarial la planificación estratégica del desarrollo del personal?**
  - Existen ventajas cualitativas de una clínica con personal completo, incluido el “efecto multiplicador” que influye positivamente en las tareas de retención y contratación.
  - Los costos tangibles e intangibles asociados a la rotación del personal, como la contratación y las posibles consecuencias negativas en la cultura y la productividad del equipo.
- **Comunicación y análisis de las partes interesadas:**
  - Un plan de comunicación sólido con las partes interesadas permite identificar a las partes interesadas clave y resume los objetivos de comunicación, define los mensajes clave y establece la frecuencia y los métodos de comunicación.
- **Gráfica de partes interesadas** (ver la Figura 7)

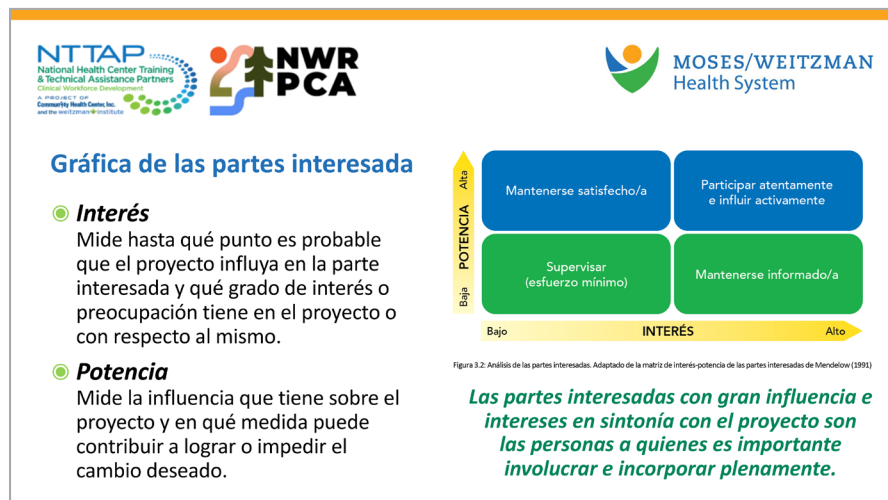


Figura 7.  
Gráfica de partes interesadas

(Continúa en la siguiente página)



**Puntos sobresalientes:**

- **Cómo desarrollar un plan de implementación** (ver la Figura 8)



Figura 8.  
Cómo desarrollar un plan de implementación

- **Errores a evitar** (ver la Figura 9)

La infografía presenta una lista de seis errores a evitar al desarrollar un plan de implementación. Los errores son:

- Ser poco realista con su cronograma
- Comunicación escasa o nula con las partes interesadas clave en toda la organización y en todos los niveles
- Aceptación del liderazgo sin aceptación del personal clínico
- Falta de preparación para cubrir las necesidades de refuerzo o de personal
- Ausencia de planificación con respecto a las fuentes de financiamiento
- Falta de un esquema de metas y objetivos claros; incapacidad de evaluar iniciativas o analizar el rendimiento de la inversión

Figura 9.  
Errores a evitar

**Testimonios sobresalientes en directo de participantes:**

- *“Facilitación excepcional: atractiva e inclusiva”.*
- *“Se obtuvo un conocimiento profundo: visiones valiosas”.*
- *“Muy informativo, organizado y fácil de seguir”.*

Visite [www.chc1.com/nca](http://www.chc1.com/nca) para ver más de 50 seminarios web archivados

Este proyecto cuenta con el apoyo de la Administración de Recursos y Servicios Médicos (HRSA) del Departamento de Salud y Servicios Humanos de los Estados Unidos (U.S. Department of Health and Human Services, HHS) como parte de una adjudicación total de \$550,000, con 0% de financiamiento de fuentes no gubernamentales. Los contenidos son los del autor o autores y no representan necesariamente las opiniones oficiales de la HRSA, el HHS o el Gobierno de los Estados Unidos, ni su respaldo. Para obtener más información, visite [HRSA.gov](http://HRSA.gov).



**Community Health Center, Inc. (CHC)** es uno de los **Socios Nacionales de Capacitación y Asistencia Técnica (National Training and Technical Assistance Partners, NTTAP)** sobre el desarrollo del personal clínico, financiado por la **Administración de Recursos y Servicios Médicos (Health Resources and Services Administration, HRSA)**. Los NTTAP del CHC ofrecen capacitación y asistencia técnica gratuita a los centros de salud de todo el país mediante seminarios web nacionales, colaboraciones de aprendizaje, sesiones de actividades, capacitaciones, investigaciones y publicaciones. El objetivo de este completo recurso es poner de relieve los seminarios web para audiencias nacionales del otoño de 2023 que ofrecen información pertinente para los centros de salud sobre los recursos gratuitos que pueden utilizar y compartir dentro de cada organización. Para obtener más información, visite [www.chc1.com/nca](http://www.chc1.com/nca) para acceder a los recursos gratuitos y recibir actualizaciones sobre nuestras próximas oportunidades técnicas y de capacitación.

Haga clic en los enlaces a continuación para ver resúmenes de los seminarios web de otoño de 2023 centrados en:

- ▶ [Programas de posgrado de residencia y becas para enfermeros practicantes \(NP\) y NP/médicos asociados \(PA\)](#)
- ▶ [Acceso a la atención integral](#)
- ▶ [Capacitación de estudiantes en profesiones de la salud](#)

## Nuevas cuestiones: Resumen de la prevención del VIH


### ▶ Integración de la prevención del VIH y las ITS en la atención primaria: Mejores prácticas y más allá del seminario web

**Descripción general:** En este seminario web se examinan las prácticas efectivas de prevención del VIH en la atención primaria, incluidas las estrategias frente al consumo de sustancias y la profilaxis previa a la exposición (PrEP) inyectable.


Vea el seminario virtual en: <https://bit.ly/47dH4ne>

#### Puntos sobresalientes:


- **Metas de sexo positivo y estado neutral:**
  - Promover un diálogo abierto y cómodo sobre el sexo.
  - Crear un ambiente cordial sin emitir juicios.
  - Ofrecer inclusión a diversas identidades y estados de VIH.
- **Consumo de sustancias y prevención del VIH:**
  - Evaluar los antecedentes de inyección y prácticas de uso compartido de agujas.
  - Proporcionar la PrEP contra el VIH como parte de una estrategia integral de reducción de daños.
  - Ofrecer programas de servicios de naloxona y jeringas.
- **Implementación de PrEP inyectable:**
  - Evaluar las dificultades y preocupaciones individuales con respecto al cumplimiento.
  - Conversar sobre los posibles beneficios y consideraciones.
  - Supervisar periódicamente el estado del VIH y las ITS.
  - Garantizar la cobertura a través de seguros o programas de asistencia al paciente.
- **Antecedentes sexuales: Evaluar la necesidad de cribado de VIH/ITS mediante 6 preguntas** (ver la Figura 10)



**NTTAP**  
National Health Center Training  
& Technical Assistance Partners  
Clinical Workforce Development  
A PROJECT OF  
Community Health Center, Inc.  
and the Weitzman Institute



CENTER FOR KEY POPULATIONS



**MOSES/WEITZMAN**  
Health System

### Antecedentes sexuales: Evaluar la necesidad de cribado de VIH/ITS mediante 6 preguntas

1. ¿Alguna vez ha tenido relaciones sexuales orales, vaginales o anales?
2. ¿Cuándo fue la última vez?
3. ¿Las parejas son hombres, mujeres, hombres trans, mujeres trans y cuántas (1 o >1)?
4. ¿Usa preservativo siempre, a veces, nunca o toma PrEP?
5. ¿Tiene algún síntoma?
6. ¿Estuvo expuesto a alguna ITS que sepa?




Figura 10.  
Antecedentes sexuales:  
Evaluar la necesidad  
de cribado de VIH/ITS  
mediante 6 preguntas

(Continúa en la siguiente página)

Puntos sobresalientes:

- PrEP para personas que se inyectan drogas (ver la Figura 11)

**PrEP para personas que se inyectan drogas (PWID)**

- Se estima que solo entre el 1% y el 3% de las personas que se inyectan drogas toman PrEP.
- El prejuicio y las preocupaciones de los proveedores con respecto al cumplimiento terapéutico se citan como dos de los motivos de la baja aceptación de la PrEP en esta población.
- Estudio en Bangkok sobre Tenofovir (2013): Se descubrió que el tenofovir DF diario reduce la transmisión del VIH en un 49% en las personas que se inyectan drogas.
- Los análisis posteriores indicaron al menos un 74% de eficacia cuando se observó que el TDF se tomaba de manera constante y era detectable en sangre, lo que destaca la importancia del cumplimiento.

Aproximadamente 1 de cada 10 nuevos diagnósticos de VIH en los Estados Unidos se atribuyen al uso de drogas inyectables o al contacto sexual entre hombres y al uso de drogas inyectables (hombres que informaron ambos factores de riesgo). —CDC, 2021

1. VIH y uso de drogas inyectables. CDC. Última actualización, abril de 2011. <https://www.cdc.gov/hiv/basics/hiv-transmission/injection-drug-use.html>  
2. Pleush B, Mistler CB, Quinn KG, Dickson-Gomez J, Walsh B, Petroll AE, John SA. Pruebas de posibles prácticas discriminatorias de prescripción de profilaxis preexposición al VIH (PrEP) para personas que se inyectan drogas entre un pequeño porcentaje de proveedores en EE. UU. Boletín de Atención Primaria y Salud Comunitaria. 2022 ene-dic;13:21501319211063999. PMID: 35068243; PMCID: PMC8796077.  
3. Chohanwala K et al. "Profilaxis antirretroviral para la infección por VIH en usuarios de drogas inyectables en Bangkok, Tailandia (el estudio en Bangkok sobre Tenofovir): un ensayo de fase 3 aleatorizado, doble ciego y controlado con placebo". Lancet. 2013; 381: 2083-90

Figura 11.  
PrEP para personas que se inyectan drogas

- Monitoreo de la PrEP (ver la Figura 12)

**Supervisión de la PrEP**

- **Supervisión de la PrEP oral (F/TDF, F/TAF)**
  - Prueba de VIH (Ac/Ag + ARN del VIH) cada 3 meses
  - Cribado de ITS cada 3 meses en hombres que tienen relaciones sexuales con hombres/mujeres trans y cada 6 meses en el resto
  - Función renal cada 6 meses para mayores de 50 y TFG <90, y una vez al año en el resto
  - Si recibe F/TAF, lípidos una vez al año
- **Supervisión de la PrEP inyectable (cabotegravir)**
  - Prueba de VIH (Ac/Ag + ARN del VIH) cada 2 meses
  - Cribado de ITS cada 4 meses en hombres que tienen relaciones sexuales con hombres/mujeres trans y cada 6 meses en el resto

Figura 12.  
Monitoreo de la PrEP

Testimonios sobresalientes en directo de participantes:

- *“Disfruté de la modalidad interactiva de los presentadores”.*
- *“Me gustó cómo los presentadores expusieron datos sobre la subutilización de la PrEP, especialmente en poblaciones marginadas. Además, describieron los pasos a seguir para evaluar y tratar a los pacientes”.*
- *“Las imágenes sumadas a la exposición”.*

Visite [www.chc1.com/nca](http://www.chc1.com/nca) para ver más de 50 seminarios web archivados

Este proyecto cuenta con el apoyo de la Administración de Recursos y Servicios Médicos (HRSA) del Departamento de Salud y Servicios Humanos de los Estados Unidos (U.S. Department of Health and Human Services, HHS) como parte de una adjudicación total de \$550,000, con 0% de financiamiento de fuentes no gubernamentales. Los contenidos son los del autor o autores y no representan necesariamente las opiniones oficiales de la HRSA, el HHS o el Gobierno de los Estados Unidos, ni su respaldo. Para obtener más información, visite [HRSA.gov](http://HRSA.gov).